



SURIVAL GUIDE 2023-24

how to survive in Alcalá de Henares

ÍNDICE

1. ESN ALCALÁ

- 1.1. Quiénes somos
- 1.2. Qué hacemos
- 1.3. Dónde nos puedes encontrar
- 1.4. Cómo formar parte de ESN Alcalá

2. EMPEZANDO LA AVENTURA

- 2.1. Alojamiento
 - Residencias universitarias en Alcalá de Henares
- 2.2. SIM Card
- 2.3. Transportes
 - Cómo llegar a Alcalá desde el Aeropuerto Adolfo Suárez Madrid-Barajas
 - Conexión de Alcalá de Henares con el Campus Científico-Tecnológico (Campus Externo) y CRUSA.
 - Campus Guadalajara (Facultad de Educación y Edificio Multidepartamental).
 - Cómo conseguir tu abono transportes
 - Enlaces de interés

ÍNDICE

3. SITIOS DE INTERÉS

- 3.1. De compras
- 3.2. Salud y emergencias
- 3.3. Oficina ESN
- 3.4. Universidad
- 3.5. Comer

4. MUST DO

5. TELÉFONOS DE INTERÉS

01.

ESN ALCALÁ

- 1.1. Quiénes somos
- 1.2. Qué hacemos
- 1.3. Dónde nos puedes encontrar
- 1.4. Cómo formar parte de ESN Alcalá



**Lo más importante de ESN Alcalá:
¡EL EQUIPO!**

Desde el equipo de ESN Alcalá sabemos lo importante que es para ti poder instalarte lo más rápido posible en tu nueva ciudad de acogida, aún más debido a esta nueva realidad, con nuevos desafíos a los que adaptarse. Por ello, hemos elaborado esta pequeña guía con el fin de facilitarte tu llegada y resolverte muchas de las dudas que seguro te surgirán sobre tu nuevo “hogar” durante las primeras semanas. Tómate tu tiempo para leer cada uno de los apartados y recuerda que puedes contactarnos en cualquier momento a través de los canales que encontrarás en el apartado 1.3 Dónde nos puedes encontrar.

1.1. Quiénes somos

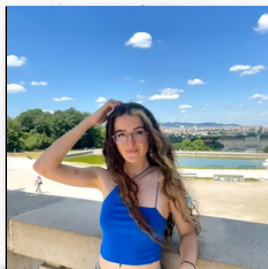
Lo primero de todo, permítenos presentarnos. ESN Alcalá pertenece a una de las redes de estudiantes más importantes de toda Europa que lleva en funcionamiento desde 1989. En concreto, ESN Alcalá es una asociación formada por un grupo de VOLUNTARIOS, en su mayoría antiguos estudiantes erasmus, que se encarga de transmitir la idea de “Students helping students”. En otras palabras, somos una asociación SIN ÁNIMO DE LUCRO con un objetivo claro: ayudar a todos los estudiantes que vienen a estudiar a Alcalá y contribuir a su integración en su nueva ciudad de acogida.

Para ello, organizamos viajes, excursiones y actividades culturales, deportivas y sociales... ¡durante todo el año! Así pues, nuestro mes de septiembre dedicado a los Welcome Days es solo el comienzo de una aventura inolvidable. Si quieres saber más, solo tienes que seguir leyendo.

¡Conócenos!



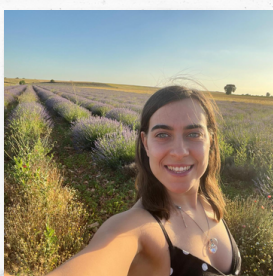
Paula



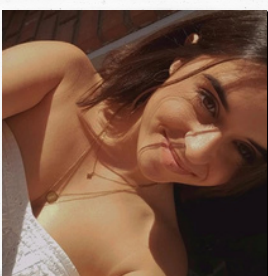
Clara



Javi



Raquel



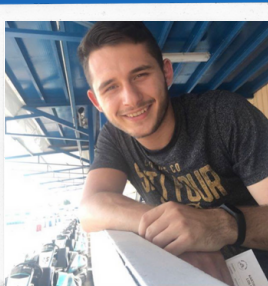
Ana



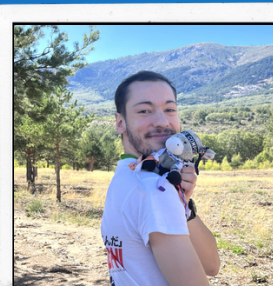
Geno



Raúl



Iacob



Álvaro

¡Conócenos!



Sole



Théa



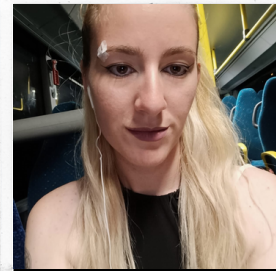
María



Agueda



Gema



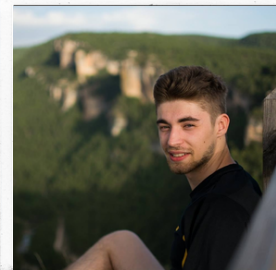
Diana



Isabel



Manu



Luis

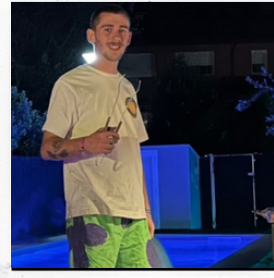
¡Conócenos!



Stefan



Leslie



Portero



1.2. Qué hacemos

En primer lugar, en colaboración con el Vicerrectorado de Relaciones Internacionales, nos encargamos de organizar el Buddy Program. Si lo deseas, a través de este programa se te asignará un estudiante local que estará deseando ayudarte antes y durante tu estancia en Alcalá. Sabemos que llegar a un país nuevo puede resultar todo un reto, pero tu tutor te hará la vida más fácil. Para solicitarlo descarga la app Papaya (ESN) en tu móvil y crea tu perfil en el "Programa tutor 2023/2024"

También nos encargamos de la organización de los Welcome Days, unos días en los que podrás conocernos y hacer amigos.

Gracias a estos días de bienvenida podrás conocer a esas personas que pasarán a formar parte de tu nueva familia erasmus, conocer más sobre Alcalá y sus costumbres y perder el miedo a lo que está por venir.

Además, ¡a lo largo de todo el año podrás participar en el resto de actividades y viajes que organizamos! Estas son algunas de las más queridas por antiguos estudiantes que, como tú, vinieron a Alcalá a pasar su Erasmus:

Tándem

Todas las semanas celebramos una sesión de intercambio lingüístico en el que podrás conocer a otros jóvenes como tú y poner en práctica todo lo aprendido del idioma que lo desees. Si las clases de idiomas se te quedan cortas, no dudes en venir cada semana a descubrir la actividad que tenemos preparada para que aprendas sobre diferentes idiomas y culturas de la manera más dinámica posible.



Jornadas deportivas y clases de baile

De manera periódica, nos gusta dedicar cierto tiempo a sudar la camiseta y a sentir el ritmo en nuestras venas. Así pues, podrás disfrutar de una clase de bachata en la Residencia Lope de Vega. Pero si lo tuyo no es el baile, no te preocupes, también celebramos Jornadas Deportivas en las que podrás demostrar cuál es tu deporte más talentoso.



Rutas de tapas

Si hay algo típico en Alcalá son las tapas. Es una actividad en la que nos reunimos alrededor de una mesa para seguir descubriendo esos platos típicos españoles que tanto echarás de menos una vez regreses a tu país de origen.



Karaokes

Tras muchas sesiones de canto bajo el agua de la ducha, es hora de demostrar a tus amigos erasmus lo bien que cantas y pasar un buen rato con ellos. Además, tendremos karaokes temáticos, como nuestro Disney Karaoke o nuestro 2000s Karaoke! Se acabó el cantar una y otra vez las mismas canciones... ¿Te atreves? ¡Quién sabe si en unos meses saldrás elegido el nuevo Karaoke Máster de ESN Alcalá!

Viajes

¡Nuestro plato fuerte! Viaja con nosotros a las ciudades más icónicas de toda España. Desde Valencia hasta Ibiza, pasando por, Sevilla, País Vasco... Cada año intentamos ofreceros unos viajes increíbles con Erasmus de todo el país... Sí, sí, como lees... estudiantes internacionales de todas las ciudades de España juntos durante un fin de semana lleno de diversión, cultura y muuuuchas experiencias nuevas. Además, también organizamos excursiones a sitios cercanos a Alcalá, como Guadalajara, Segovia o Cuenca. Ciudades preciosas que no te puedes perder.

¡¡Mira nuestro grupo de facebook para conocer todos los detalles!!



País Vasco



Segovia



Barcelona

1.3 Donde nos puedes encontrar

Nuestra oficina está ubicada en el centro de Alcalá, en la primera planta del edificio de Alcalingua (Calle Escritorios nº4).

¡No olvides consultar nuestro horario en el grupo de Facebook o What's App antes de venir a visitarnos!

Recuerda que podrás encontrar más información en nuestro portal de erasmus [ENG]: <https://esnuah.org/>

Además nos podéis encontrar en redes sociales, en nuestra página web y en nuestro email:

- Fan Page de Facebook: <https://www.facebook.com/esn.alcala/>
- Grupo del curso en Facebook: <https://www.facebook.com/groups/594270322576229>
- Web: <http://www.esnalcala.org>
- Instagram: @esn_alcala
- Email: info@esnalcala.org

[Clic aquí para la dirección en Google Maps](#)



1.4 Cómo formar parte de ESN Alcalá

Para que puedas formar parte de la comunidad de ESN y disfrutar de numerosas ventajas, te presentamos la ESN card. Gracias a ella podrás conseguir descuentos en alojamiento, compras, viajes (viajes de ESN, ALSA, Ryanair, etc.), restauración, locales de ocio nocturno, servicios de peluquería y muchos sitios más.

Para ver todos los descuentos entra aquí: <https://esnalcala.org/descuentos>

Obtener la tarjeta es muy sencillo, podrás adquirirla en nuestra oficina junto a un Welcome Pack cargado de sorpresas por un precio de 15€. Solo tendrás que rellenar un formulario que publicaremos en nuestro grupo de Facebook y en nuestra web; también traer una foto de carnet a nuestra oficina.

Puedes encontrar más información sobre dónde utilizar la ESN card en nuestra oficina, en nuestra página web y en la web <https://escard.org/>.



¡Te presentamos a Lucero, nuestra mascota!
Aunque sea un burrito, es bastante mono, ¿no crees?

02.

EMPEZANDO

LA AVENTURA

2.1. Alojamiento

2.2. SIM Card

2.3. Transportes

2.1 Alojamiento

¿Eres un estudiante extranjero y buscas alojamiento en Alcalá de Henares? ¡Aquí te dejamos las mejores opciones!

RESIDENCIAS UNIVERSITARIAS EN ALCALÁ DE HENARES

Vivir en una residencia universitaria es la manera más fácil de conocer gente. La Universidad de Alcalá te ofrece la opción de poder alojarte tanto en el casco histórico como en el campus externo, situado a unos 3-4 kilómetros del centro.

RESIDENCIAS EN EL CAMPUS EXTERNO DE LA UAH

La Universidad de Alcalá ofrece dos residencias dentro del campus externo. Están un poco alejadas del centro por lo que tendrás que coger bus, tren o coche. Para más información sobre los precios de las habitaciones y la residencia, esta es la web de la residencia CRUSA y esta es la web de la residencia RESA.



¡Un consejo!

Si los estudios que vas a realizar son de ciencias sociales o idiomas lo mejor es que te alojes en el casco histórico ya que allí se encuentran las facultades donde se imparten dichos estudios. Por el mismo motivo, si tus estudios están relacionados con ciencias o ingeniería y tu prioridad es alojarte cerca de tu facultad, puede que prefieras encontrar alojamiento en el campus externo.

RESIDENCIAS EN EL CASCO HISTÓRICO DE ALCALÁ DE HENARES

La residencia Lope de Vega cuenta con una localización inmejorable ya que puedes llegar andando a cualquiera de las facultades en aproximadamente 5 minutos. Además, al estar en el centro de la ciudad, vas a poder encontrar supermercados, cafeterías, restaurantes y tiendas donde podrás comprar todo lo que necesites.

Para ver los precios de las habitaciones y más información: LOPE DE VEGA
Algo más alejada del centro se encuentra la Residencia Universitaria Cardenal Cisneros, aunque a un precio más asequible. Puedes ver más información aquí: RUCC

HABITACIÓN EN PISO COMPARTIDO PARA ESTUDIANTES EN ALCALÁ DE HENARES

Si la idea de vivir en una residencia no te convence, también puedes alojarte en pisos de alquiler para estudiantes situados en el centro de Alcalá.

Hay varias webs donde puedes encontrar habitaciones y apartamentos en alquiler. A continuación te dejamos algunas que están disponibles tanto en inglés como en español. Aquí tienes varias webs:

<https://badi.com/es/>

www.idealista.com

<https://www.fotocasa.es>

<https://www.spotahome.com>

<https://inlifehousing.com>

Recuerda que para cualquier duda puedes ponerte en contacto con tu buddy de ESN Alcalá o visitar nuestra web.



2.2 SIM card

Si acudes a nuestra oficina ESN te facilitaremos una tarjeta prepago SIM de Lyca Mobile completamente gratis, que te activaremos en el momento una vez adquieras tu ESNcard. Lyca Mobile te ofrece tarifas muy asequibles que incluyen tanto llamadas como datos móviles para poder navegar por internet sin necesitar una red Wifi. Para más información sobre las tarifas visita su web: www.lycamobile.es/es/

2.3. Transportes

2.3.1 CÓMO LLEGAR A ALCALÁ DESDE EL AEROPUERTO ADOLFO SUÁREZ MADRID-BARAJAS

	Precio (aproximado)	Tiempo (aproximado)
AUTOBÚS (Recomendado)	3,60 euros	45 - 50 minutos
TAXI	Tarifa variable (al menos entre 30-45 euros)	25-35 minutos
TREN	3,25 euros (+Tasa)	1 - 1:30 horas

AUTOBUS

OPCIÓN 1

LÍNEA 824 (RECOMENDADO).

Si sales de las terminales T1, T2 o T3 puedes coger el autobús 824 que sale desde T1 y T2. Desde la terminal T3 se puede ir andando hasta la parada del autobús. Si sales desde la terminal T4 debes coger el autobús del aeropuerto que conecta las terminales hasta llegar a la T1 o T2, en este enlace muestra el mapa de las conexiones entre las terminales:

http://www.alcanow.com/wp-content/uploads/2012/10/AA-TyA-MAD_ConexionesTerminales_EN.pdf

En el siguiente enlace se puede consultar el horario del autobús 824:

http://www.crtm.es/datos_lineas/horarios/8824H1.pdf

OPCIÓN 2

LÍNEA 200 (DESDE EL AEROPUERTO HASTA CANILLEJAS) +
Autobús ALSA hasta Alcalá (Líneas 223, 227, 229)



IMPORTANTE!

RECUERDA QUE DEBES LLEVAR DINERO EN EFECTIVO (EN MONEDAS O BILLETES DE 5 EUROS) PARA PAGAR AL CONDUCTOR.

TREN

Lamentablemente, NO hay tren directo desde el Aeropuerto hasta Alcalá

Si sales de las terminales T1, T2, o T3 debes coger el autobús del aeropuerto que conecta las terminales hasta llegar a la T4, en este enlace muestra el mapa de las conexiones entre las terminales:

http://www.alcanow.com/wp-content/uploads/2012/10/AA-TyA-MAD_ConexionesTerminales_EN.pdf

Si sales de la T4, tienes que coger el tren con destino Príncipe Pío, bajarte 5 paradas después en ATOCHA. Una vez en ATOCHA, debes hacer transbordo y coger otro tren con destino ALCALÁ DE HENARES o GUADALAJARA (líneas C-7 ó C-2).

Más información en el mapa:

<https://www.renfe.com/es/es/cercanias/cercanias-madrid/mapas>

TAXI

Es la opción más cara, pero si llevas mucho equipaje o llegas a una hora en la que el transporte público no está disponible, puedes coger un taxi.

Se tardan unos 25 minutos en llegar a Alcalá y el precio es variable (alrededor de unos 35 - 45 euros).



2.3.2 CONEXIÓN DE ALCALÁ DE HENARES CON EL CAMPUS CIENTÍFICO -TECNOLÓGICO (CAMPUS EXTERNO) Y CRUSA.

AUTOBUS

LÍNEA 2:

https://moovitapp.com/index/es/transporte_p%C3%BAblico-line-2-Madrid-21-857945-749958-0

LÍNEA 3:

https://moovitapp.com/index/es/transporte_p%C3%BAblico-line-3-Madrid-21-857945-749959-0

LÍNEA 1A (CIRCULAR - EN EL SENTIDO DE LAS AGUJAS DEL RELOJ):

https://moovitapp.com/index/es/transporte_p%C3%BAblico-line-1A-Madrid-21-857945-3418732-0

LÍNEA 1B (CIRCULAR - EN SENTIDO INVERSO DE LAS AGUJAS DEL RELOJ):

https://moovitapp.com/index/es/transporte_p%C3%BAblico-line-1B-Madrid-21-857945-3418733-0

Recomendamos el autobús si estudias en la Facultad de Medicina, Farmacia, Química, Ciencias Ambientales o en la Escuela Politécnica Superior.

- Nota aclaratoria: En el caso de utilizar la línea circular, si en el trayecto de ida utilizas la línea 1A, para regresar a tu casa deberás utilizar la línea 1B; o viceversa, es decir si en tu trayecto de ida hacia la Universidad utilizas la línea 1B, para regresar a tu casa tendrás que utilizar la línea 1A.

También se puede llegar al resto de facultades del Campus Científico-Tecnológico andando desde las paradas de autobús.

Desde la estación de Alcalá de Henares coges el tren en dirección GUADALAJARA (línea C2) y te bajas una parada después (en ALCALÁ UNIVERSIDAD). Desde allí puedes ir andando hasta las diferentes facultades.

Recomendamos el tren si estudias en la Facultad de Biología o Farmacia. También se puede llegar al resto de facultades del Campus externo andando desde esta parada de tren, pero tardarás más tiempo.

Más información: <https://www.renfe.com/es/es/cercanias/cercanias-madrid>

2.3.3 CAMPUS GUADALAJARA (FACULTAD DE EDUCACIÓN Y EDIFICIO MULTIDEPARTAMENTAL).

Para ir a cualquiera de las dos facultades, podemos hacerlo en Tren o Autobús interurbano:

AUTOBUS

(60min, horarios más limitados):

Línea 221A desde Alcalá de Henares. Horario y ruta:

<http://horariosautobuses.org/linea-221a-alcala-de-henares-guadalajara-por-alovera-alcala-de-henares.html>

Desde la estación de autobuses de Guadalajara hay que andar 15min hasta las facultades.

(40min, dependiendo de las conexiones, Opción recomendada):

Desde la estación de Alcalá de Henares necesitas coger el tren en dirección GUADALAJARA (línea C2) y bajarte en la última parada (GUADALAJARA).

Desde la estación de tren de Guadalajara, necesitarás subir un autobús urbano para llegar a cualquiera de las dos facultades:

Para llegar a la Facultad de Educación podemos coger el autobús urbano L4 o L6:

- Línea L4 (Dirección Hospital) y parada “Calle Madrid, 1”
- Línea L6 (Dirección Las Cañas) parada “Dos de Mayo”.

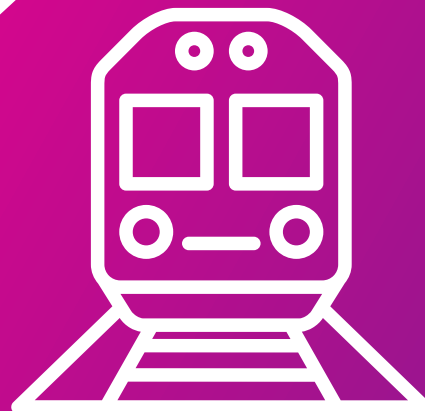
Para llegar al Edificio Multidepartamental puedes coger el autobús urbano L4 o L6:

Ida

- Línea L4 (Dirección Hospital) y parada “Calle cifuentes”
- Línea C2 (Circular) parada “Constitución”.

Vuelta

- C1 parada “Renfe”
- L4 parada “Paseo de la estación”



2.3.4 CÓMO CONSEGUIR TU ABONO TRANSPORTES

Estos son los pasos que necesitará para obtenerlo:

1. Ingresa al siguiente sitio web:

<https://tarjetatransportepublico.crtm.es/CRTM-ABONOS/entrada.aspx>

2. Haz clic en 'Quiero obtener una Tarjeta Transporte Público'

3. Selecciona tu edad

4. Ingresa tu identificación (DNI / Pasaporte / DNI no español / tarjeta de residencia)

Actualmente existen dos posibilidades, solicitar la tarjeta transporte en tu domicilio o acudir a una cita presencial seleccionando la Oficina de 'Alcalá de Henares' (Se encuentra en la Estación Central de Trenes de Alcalá C/ Pedro Lainez). Mira [este video](#) para más info!

- En caso de solicitarla online completa todas las casillas obligatorias, te llegará a tu domicilio.

- En caso de solicitarla presencialmente:

5. Haz clic en la Oficina 'Alcalá de Henares'

6. Elige una fecha y hora (en un plazo de hasta 30 días)

7. Ve a tu cita con su ID + Paga tus pagos

¡ESO ES TODO!



IMPORTANTE

- Si aún no tienes número de teléfono español, deja el espacio en blanco.
- Se recarga cada 30 días en las Máquinas de Autoventa de Renfe y Metro, o en estancos.
- La tarifa dependerá de tu edad:
 - Si eres menor de 26 años, el precio será de 8,00 euros por mes
 - Si tienes 26 o más años, la tarifa variará según la zona que transites

2.3.5 ENLACES DE INTERÉS

- **WEB DEL SERVICIO DE AUTOBUSES DE ALCALÁ DE HENARES:**

<http://www.monbus.es/es/comunidad-de-madrid/transporte-urbano-metropolitano>

Plano de Alcalá de Henares con las líneas de autobuses:

<https://aytoalcalah.maps.arcgis.com/apps/webappviewer/index.html?id=21e91f4a156c4dbf88709f0ab0b40b2c>

- **WEB DEL SERVICIO DE AUTOBUSES DE GUADALAJARA:**

<http://urbanos.guadalajara.es/>

Plano de Guadalajara con las líneas de autobuses:

<http://urbanos.guadalajara.es/descargas/descargas.xhtml>

- **APPS “ALCALÁ DE HENARES - TU CIUDAD” Y “CUIDA ALCALÁ”, DISPONIBLES PARA IOS Y ANDROID:**
 - Con la app “Alcalá de Henares - Tu Ciudad”, los ciudadanos de Alcalá pueden conocer en tiempo real las noticias de la ciudad, así como estar al día de los eventos y actividades que se lleven a cabo. Además, dispone de un gran catálogo de mapas interactivos para encontrar más fácilmente lugares de interés (monumentos, museos, red de autobuses, centros de salud y farmacias, zonas verdes, carriles bici, parkings...).
 - Con la app “Cuida Alcalá”, los ciudadanos podrán notificar cualquier incidencia relativa a la gestión de residuos y limpieza en la ciudad.

2.3.6. ¿CÓMO SOLICITAR EL ABONO ORDINARIO PARA LOS BUSES DE GUADALAJARA?

Deberás acudir a una de sus dos oficinas de lunes a viernes de 9:00 a 14:00 en el Centro Municipal Integrado Eduardo Guitián, Avenida del Vado, 15 (Guadalajara), o bien en las oficinas municipales de la Plaza Mayor, 1 (Guadalajara), por la tarde los martes y jueves, de 15:00 a 18:00 horas, o en la Estación de Autobuses.

La recarga mínima de este abono son 10€, cada viaje tiene un coste de 0,70€ que se van descontando de la tarjeta.

PUNTOS DE RECARGA:

<https://www.guadalajara.es/recursos/doc/portal/2018/03/26/tarjeta-ciudadana-ubicacion-de-los-puntos-de-venta20154.pdf>

2.4 Sitios de interés

DE COMPRAS

En España hay muchos supermercados, tanto de otros países como españoles. Algunos que podrás encontrar en Alcalá son Mercadona, Ahorramás, Carrefour y Dia.



Si lo que necesitas es comprar ropa y otros productos te recomendamos el centro comercial Alcalá Magna, que está situado cerca del centro de la ciudad.

En el centro comercial La Dehesa (autobús 11, 1A-1B o parada de tren “Alcalá Universidad”), además de tiendas de moda, hay tiendas de dispositivos electrónicos, muebles para la casa, etc. Además podrás ir al cine Quadernillos a ver los últimos estrenos (por lo general con doblaje en español).



Si te has quedado con ganas de más, puedes ir también al centro comercial El Corte Inglés (autobús 1B-1A y 11, o parada de tren “La Garena”).

SALUD Y EMERGENCIAS

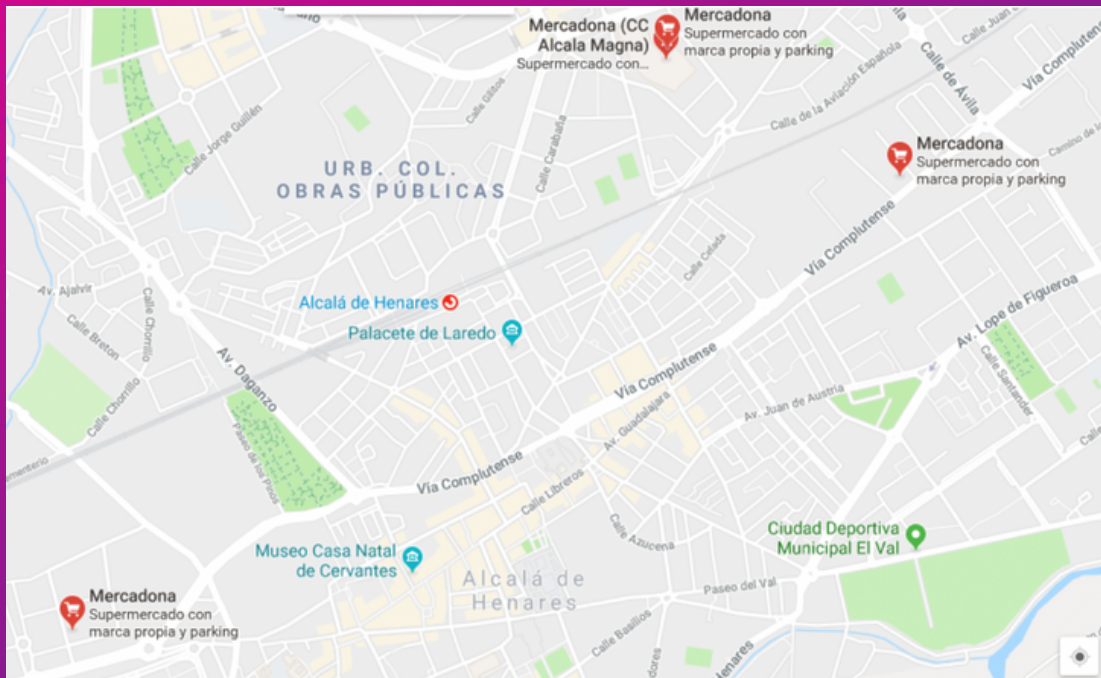
En Alcalá hay diferentes centros de salud públicos donde podrás ir cuando necesites ver a un médico, como los de Carmen Calzado o María de Guzmán, que están situados en el centro de Alcalá. Si necesitas ver a un médico pero los centros de salud están cerrados (en fin de semana, día festivo o por la noche) puedes ir a la Casa de Socorro (C/ Santiago 13), donde hay un médico gratuito todo el día.

Cuando haya una emergencia siempre puedes ir al Hospital Príncipe de Asturias (autobús 2, 3 y 227, o llamando al teléfono 112).

Puedes comprar los medicamentos con prescripción médica en las diferentes farmacias de Alcalá. Aquí también puedes comprar medicamentos sin prescripción (por ejemplo para un resfriado, tos, dolor de estómago...).

Los horarios de las farmacias son diferentes: por lo general abren desde las 9:30 hasta las 21:30, pero algunas cierran a la hora de comer. También hay algunas farmacias que abren durante la noche, conocidas como “farmacias de guardia”.

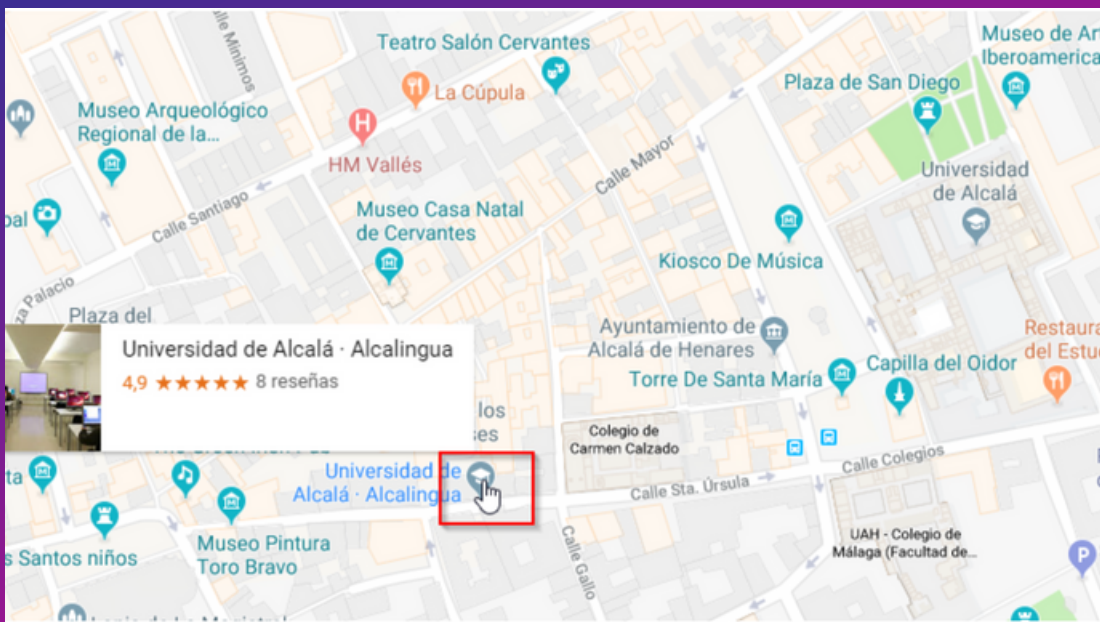
* En caso de padecer síntomas de COVID-19 por favor no salgas de casa, llama al 900 102 112, un equipo de profesionales te facilitará todas las instrucciones.



OFICINA ESN ALCALÁ

Podrás encontrarnos en la segunda planta de la academia de español Alcalingua (Calle Escritorios, 4).

Aquí podrás obtener tu ESN Card, pagar los viajes que organicemos, preguntarnos cualquier duda... Los horarios de la oficina se publican semanalmente en nuestra página de Facebook.



UNIVERSIDAD

La Universidad de Alcalá está formada por diferentes facultades repartidas en tres localizaciones: campus histórico (en el centro de la ciudad), campus externo (en las afueras de la ciudad) y campus de Guadalajara (situado en la ciudad de Guadalajara). El organismo principal de la universidad es el Rectorado, situada en el campus histórico, donde se encuentran diferentes departamentos, como la Oficina de Relaciones Internacionales.

Al lado del Rectorado se encuentra la biblioteca CRAI, que es gratuita y está abierta todos los días del año las 24 horas.

COMER

Lo típico de Alcalá es “tapear”. Las tapas son una pequeña ración de comida que suele costar entre 2.50€ y 3.50€, con la bebida incluida. Algunos de los bares donde podréis probar las tapas son El Indalo, La Cueva de Antolín, Hemisferio, La Posada Magistral...

También hay muchos restaurantes, cafeterías y lugares de comida rápida por toda la ciudad, en especial en la calle Mayor y las calles aledañas.



03.

MUST DO

3.1 Must do!

Porque todo estudiante erasmus que llega a la Universidad de Alcalá, no puede finalizar su estancia sin haber experimentado cada una de las diez cosas de esta lista.

1. Hacerte una foto con las estatuas de [Don Quijote y Sancho Panza](#)
2. Contemplar la panorámica de Alcalá y Madrid desde lo alto del [Ecce Homo](#)
3. Sorprenderte con el precio de las tapas que acompañan a las bebidas
4. No perderte ni una actividad de las que tenemos preparadas para los [Welcome Days](#)
5. Visitar el [Paraninfo de la universidad](#) en la Jornada de Bienvenida Oficial
6. Comerte una rosquilla de Alcalá (dulce típico)
7. Comprar almendras garrapiñadas en un convento de clausura
8. Establecer como punto de encuentro el “[monigote](#)”
9. Dar un paseo o salir a correr por
la rivera del [río Henares](#)
10. Visitar el [Palacete de Laredo](#) (1euro con la tarjeta TUI)



04.

TELÉFONOS DE INTERÉS

Emergencias y ambulancia:

112

Policía local/nacional:

091 y 092

Taxis:

918822188

Secretaría general UAH:

91 885 40 53

Oficina de Relaciones Internacionales:

918854169

Atención médica Coronavirus:

900 102 112

¡Algunas experiencias!

"I personally think that you guys are absolutely crazy. I don't know how anyone could feel lonely or sad in Alcalá with this incredible bunch of coordinators that are so dedicated for ESN stuff.

To sum it all up, I can't imagine a better ESN group and you guys inspired me to participate in ESN in my country as well. To make life better for poor people coming to Slovakia".

- Janna

"To ESN:

I want to start by saying that without you guys, this experience wouldn't have been the same. I loved every activity".

- Larisa

"Your integration weekend is when I made connections that led me to have fun and an exciting semester"

- Annie

"Dear ESN,

Thank you so much for all the activities and everything you all did for us. Without you, my Erasmus wouldn't have been the same, you did my experience greater and more wonderful than what I thought. So glad that you are part of the best experience of my life.

You have clearly wonderful souls. I wish you the best".

- Bianca.

" Esto no habría sido posible sin los mejores coordinadores del mundo. Aprecio mucho todo lo que habéis hecho por nosotros este semestre. Sois realmente especiales y os queremos mucho.

- Gigi

¡Estamos deseando conocerte!



¡Alcalá manda y no tu banda!



Erasmus Student Network
Alcalá